

X2X-Box Bedienungsanleitung

Version
Datum

1.01
30.06.2012



Diese neu entwickelte X2X-Box ermöglicht es, vorhandene Fahr- oder Stellregler wie die Roco Maus, das Roco RouteControl oder den Lenz LH90/LH100 an unsere Future-Central-Control (FCC) anzuschließen. Dazu bietet die X2X-Box auf der einen Seite Anschlüsse für XpressNet™ Geräte und auf der anderen Seite Anschlüsse für zwei SelectRIX Busse.

Dadurch kann die X2X-Box für folgendes verwendet werden:

- Als Lokfahrrregler für Loks mit DCC, SelectRIX1, SelectRIX2 und Märklin Motorola Lokdecoder.
- Zum Schalten von Weichen, Signalen, Beleuchtungen usw. am SX-Bus0 oder am SX-Bus1

Technische Daten:

Stromversorgung

Die Stromversorgung der X2X-Box erfolgt über den SelecTRIX-Bus. Der vom SelecTRIX-Bus gelieferte Strom versorgt dann die Geräte am XpressNet™ Bus.

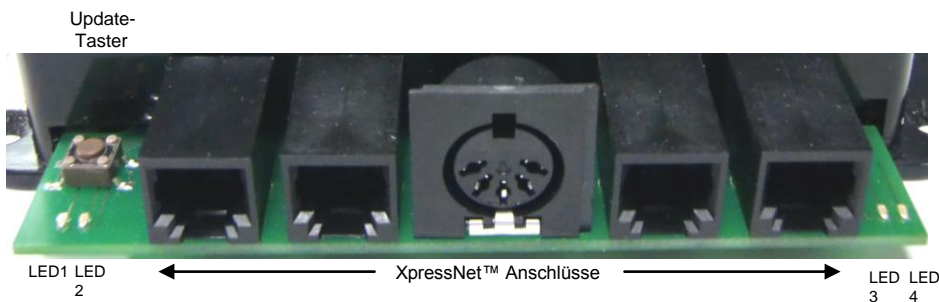
Datenformate

Die X2X-Box ermöglicht die Ansteuerung folgender Datenformate:

- | | |
|--|---|
| <ul style="list-style-type: none"> • SelectRIX1 • SelectRIX2 • DCC (Digital Command Control) • Märklin Motorla | <ul style="list-style-type: none"> Fahren von Loks und Stellen von Weichen usw. Fahren von Loks Fahren von Loks Fahren von Loks |
|--|---|

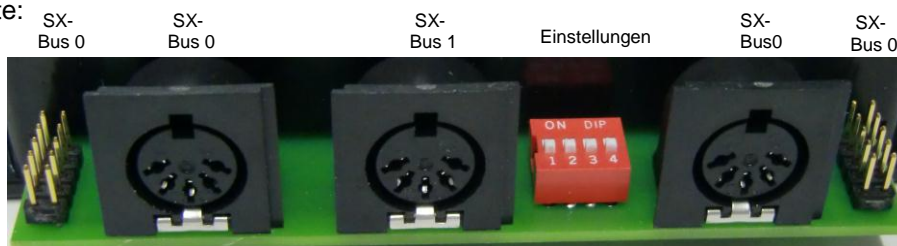
Anschlüsse

Vorderseite:



- Vier RJ45-Steckbuchsen zum Anschluss von Roco-Geräten
- Eine 5-pol. DIN-Buchse zum Anschluss von Lenz-Geräten
- Vier Status-LED's

Rückseite:



- Vierpoliger DIL-Schalter für diverse Einstellungen
- Zwei 10-polige Stiftleisten für SelecTRIX Bus0
- Zwei 5-polige DIN-Buchsen für den SelecTRIX Bus0
- Eine 5-polige DIN-Buchse für den SelecTRIX Bus1

Anzeigen

<p>LED1 LED2 LED3 LED4</p>	<p>Spannungsversorgung SelectRIX XpressNet™ XpressNet™ Aktivität</p>	<p>(leuchtet wenn Versorgungsspannung anliegt) (leuchtet wenn Daten zum SX-Bus gehen) (flackert im Normalbetrieb) (leuchtet bei Aktivitäten auf XpressNet™ Bus)</p>
--	--	---

Bedienelemente

<p>T1</p>	<p>Drucktaster zum Update der X2X-Box über den PC. Dazu muss zuvor das Update-Programm von ST-TRAIN gestartet sein (siehe Seiten 4 und 5).</p>
-----------	--

Einstellungen

X2X-Box Bedienungsanleitung

Version
Datum

1.01
30.06.2012

Schalter 1	Off/Aus:	Schaltbefehle werden auf den SelectRIX Bus0 gegeben.
	On/Ein:	Schaltbefehle werden auf den SelectRIX Bus1 gegeben. Dazu muss allerdings der Anschluss zwischen SX-Bus1 an der X2X-Box mit dem Anschluss SX-Bus1 an der FCC vorhanden sein.
Schalter 2	Off/Aus:	Die Weichen-Nummern 1 bis 255 werden auf die SelectRIX Adressen 0 bis 31 gelegt.
	On/Ein:	Die Weichen-Nummern 1 bis 255 werden auf die SelectRIX Adressen 32 bis 63 gelegt.

Schalter 3	Schalter 4	
Off/Aus	Off/Aus	Es werden SelectRIX1 und SelectRIX2 Loks geregelt Adressen 1 – 99 regelt SelectRIX1 Loks, Adressen ab 100 und größer regeln SelectRIX2 Loks. Lokadressen < 100 werden als SelectRIX1-Adressen behandelt Lokadressen >= 100 werden als SelectRIX2-Adressen behandelt
On/Ein	Off/Aus	Es werden DCC Loks geregelt Lokadressen < 100 werden als kurze DCC-Adressen behandelt Lokadressen >= 100 werden als lange DCC-Adressen behandelt
Off/Aus	On/Ein	Es werden Märklin Motorola und SelectRIX2Loks geregelt Lokadressen <= 255 werden als Motorola-Adressen behandelt Lokadressen > 255 werden als SelectRIX2-Adressen behandelt
On/Ein	On/Ein	Es werden Märklin Motorola und DCC Loks geregelt Lokadressen <= 255 werden als Motorola-Adressen behandelt Lokadressen > 255 werden als lange DCC-Adressen behandelt

Zusammengefasst kann gesagt werden, dass Schalter 3 festlegt, wie 'hohe Lokadressen' behandelt werden. Ist er ausgeschaltet, werden SelectRIX2-Adressen ausgegeben, ist er eingeschaltet, werden lange DCC-Adressen ausgegeben.
Schalter 4 legt hingegen fest, wie 'niedrige Lokadressen' behandelt werden. Ist er ausgeschaltet, werden entweder SelectRIX1-Adressen (wenn Schalter 3 aus ist), oder kurze DCC-Adressen (wenn Schalter 3 an ist) ausgegeben. Ist Schalter 4 eingeschaltet, werden Motorola-Adressen ausgegeben.

Im Auslieferungszustand sind alle vier Schalter auf **Off/Aus**.

X2X-Box Bedienungsanleitung

Version
Datum

1.01
30.06.2012

X2X-Box Update über PC:

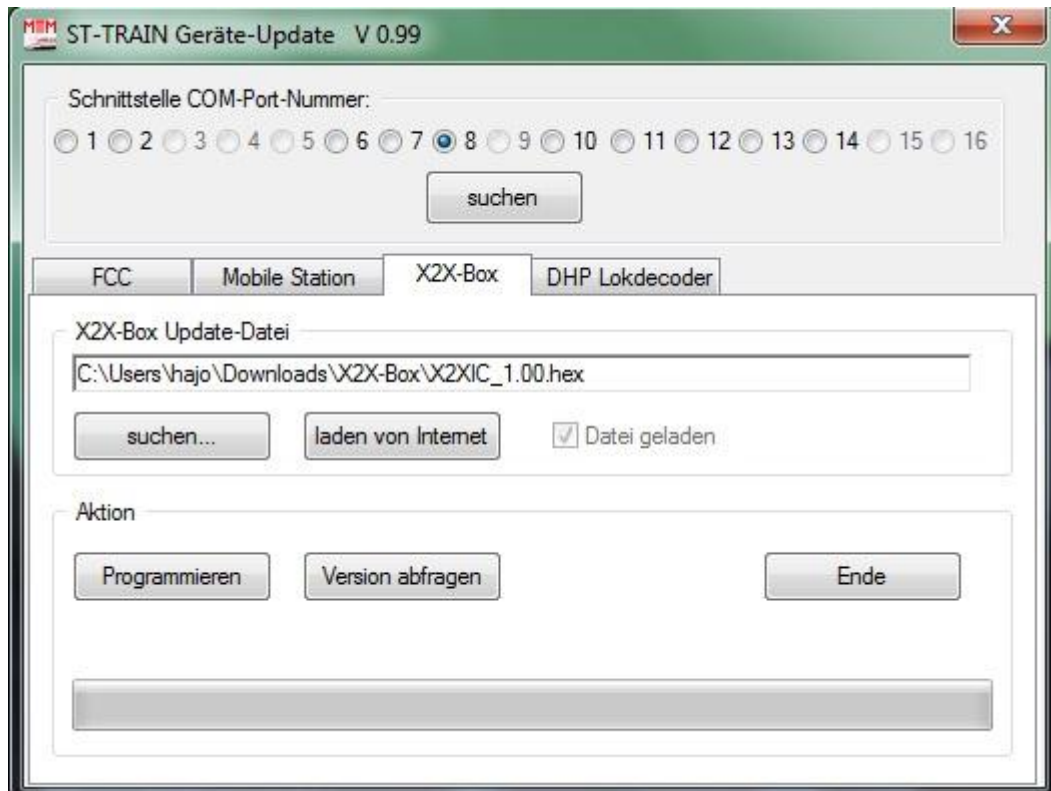
Die Update-Funktion für die X2X-Box ist ab ST-TRAIN V407 verfügbar!

- Ein Firmware-Update kann mithilfe der ST-Train-Software und der FCC-Zentraleinheit durchgeführt werden und die X2X-Box immer auf den neuesten Stand gebracht werden.
- Dazu wird die X2X-Box mit der FCC über den SX0-Bus verbunden.
- In ST-TRAIN über den Hauptmenüpunkt

Future-Central-Control und Mobile Station Update

das Geräteupdate aufrufen und auf die Karteikarte <X2X-Box> wechseln.

- Die Firmware entweder
 - aus dem Internet laden oder
 - über <suchen> die Datei vom Speicherort übernehmen

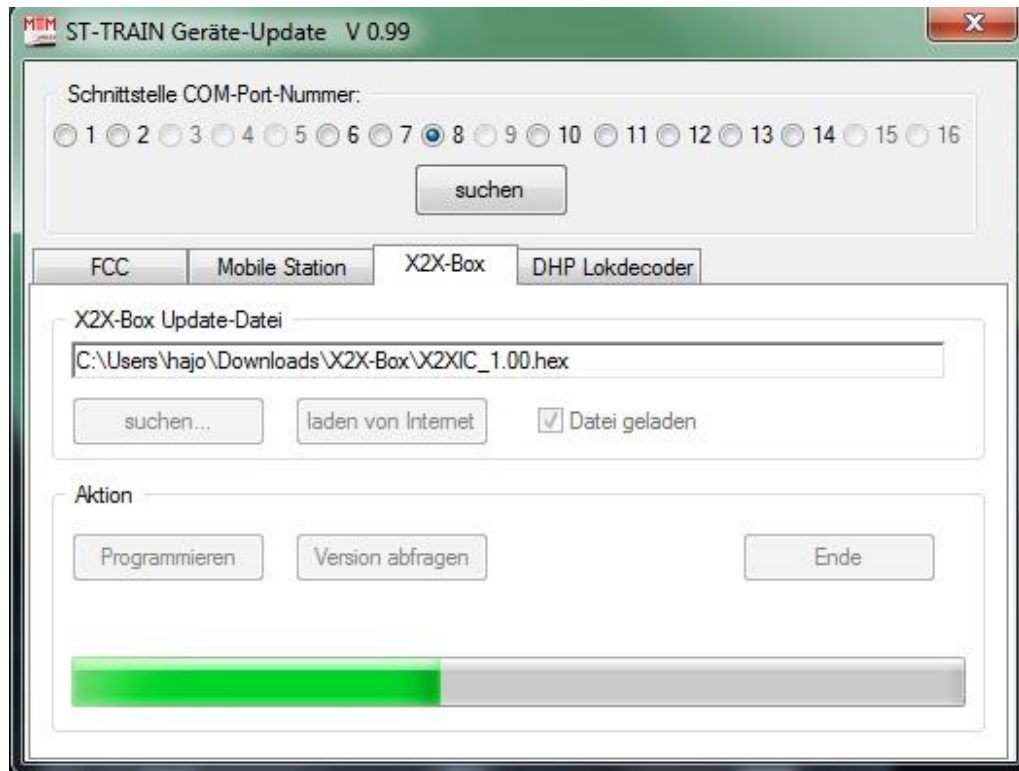


- Über den Button <Programmieren> den Programmiervorgang einleiten und im Dialog die Updateanfrage bis zur <Ja>-Abfrage durchführen (<Ja>-Button noch nicht bestätigen!).
- Jetzt 2 Sekunden lang den **Programmier-Taster der X2X-Box** drücken bis die LED1/LED2 wechselseitig blinken und erst dann den Button <Ja> in der Abfragebox anklicken.

X2X-Box Bedienungsanleitung

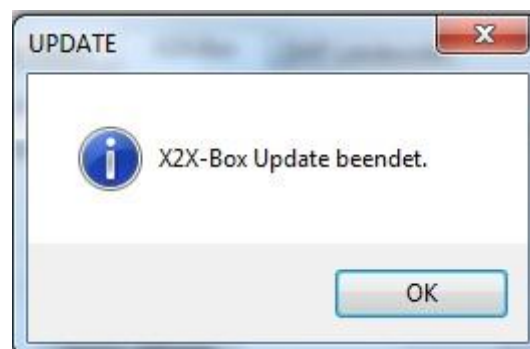
Version
Datum

1.01
30.06.2012



Der Updatevorgang wird gestartet.

Nach dem Updatevorgang wird die X2X-Box automatisch in den Normalbetrieb geschaltet.

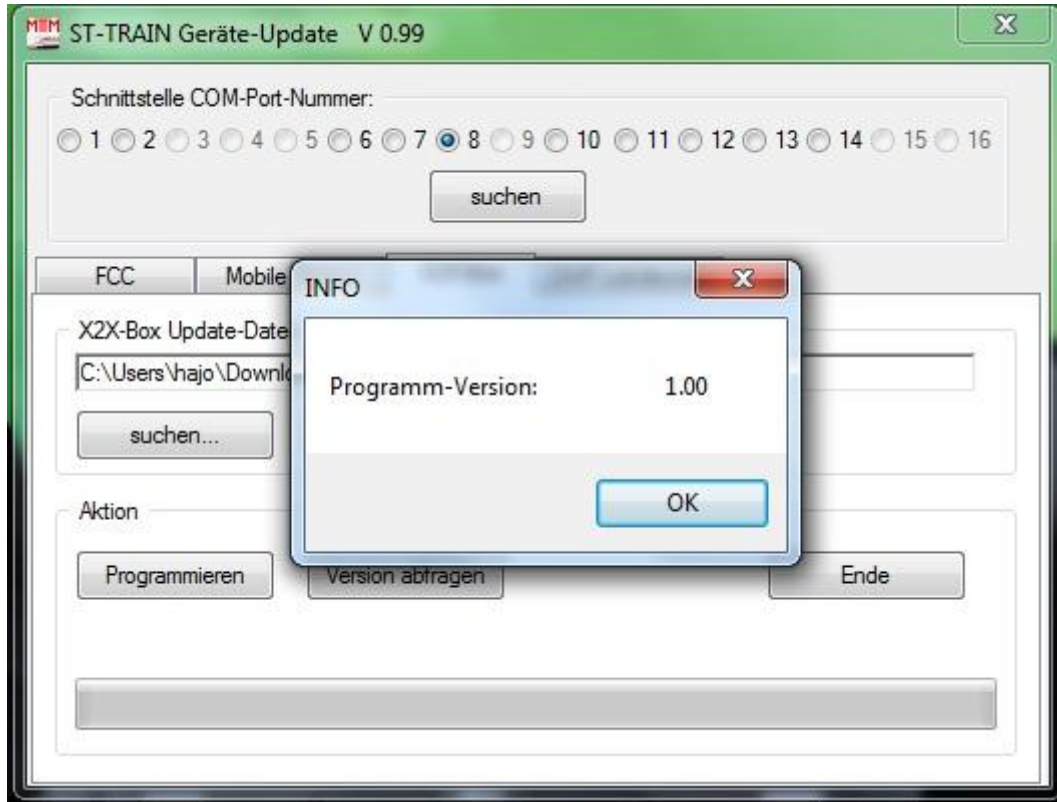


Nun noch mit <OK> bestätigen → Fertig!

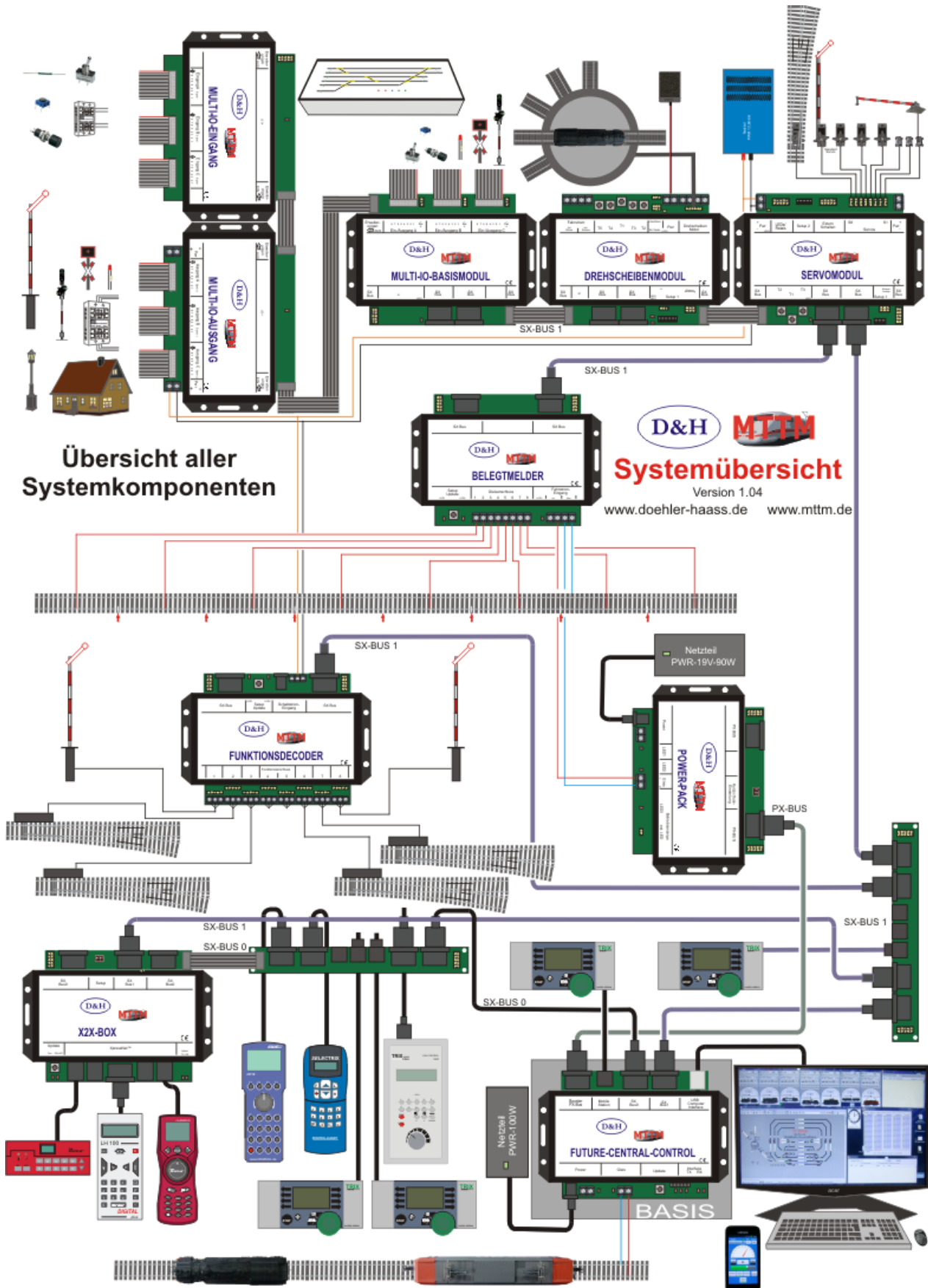
WICHTIGER HINWEIS:

- Sollte es Probleme beim Update geben, muss die FCC ausgeschaltet und mit gedrücktem Programmierertaster an der X2X-Box die FCC wieder eingeschaltet werden, dabei den Programmierertaster an der X2X-Box weiterhin gedrückt halten. Anschließend in ST-Train erneut die Update-Anfrage starten (bis zur <Ja>-Abfrage) und erst dann den Programmierertaster loslassen, wenn in ST-Train erneut auf <Ja> anklicken.
- **Wenn das Update überhaupt nicht möglich ist, muss die X2X-Box an MTTM eingeschickt werden!**

Firmware-Versionsabfrage



Die Versionsabfrage der X2X-Box wird ebenfalls in ST-TRAIN wie der Updatevorgang aufgerufen, statt <Programmieren> wird jedoch Button <Version abfragen> angeklickt. Darauf wird im Info-Fenster die aktuelle Firmware-Version angezeigt.



Übersicht aller
Systemkomponenten

D&H MTTM
Systemübersicht

Version 1.04

www.doehler-haass.de www.mttm.de

X2X-Box Bedienungsanleitung

Version
Datum

1.01
30.06.2012

Diese Anleitung für den späteren Gebrauch aufbewahren!

Für diesen Artikel gewähren wir eine Garantie von 2 Jahren.

SelecTRIX® ist ein eingetragenes Warenzeichen der Firma Gebr. Märklin & Cie. GmbH,
D-73033 Göppingen

© 2012 Alle Rechte vorbehalten. Ohne ausdrückliche schriftliche Erlaubnis des Autors darf kein Teil dieser Unterlage für irgendwelche Zwecke verarbeitet, vervielfältigt oder verbreitet werden, unabhängig davon, auf welche Art und Weise oder mit welchen Mitteln, elektronisch oder mechanisch, dies geschieht.



Dieses Produkt darf am Ende seiner Nutzungsdauer nicht über den normalen Hausmüll entsorgt werden. Bitte benutzen Sie die Entsorgungsstelle Ihrer Gemeinde.



Nicht geeignet für Kinder unter 14 Jahren.

Not suitable for children under 14 years.

Ne convient pas aux enfants en dessous de 14 ans.

MTTM Modellbahn-Technik-Team-München
Wasserturmstraße 30
85551 Kirchheim

Tel: (089) 90 46 95 47
Fax: (089) 90 46 95 48
Web: www.mttm.de

Doehler & Haass GmbH & CoKG
Eichelhäherstraße 54
81249 München

Web: www.doehler-haass.de



**Digitale Modellbahnsteuerung
Erwin Klambauer**

Verkauf - Beratung - Einbauservice

Kolpingstr. 20
90542 Eckental

Tel 09126 / 2932992
Fax 09126 / 288382
email: Info@mobadigi.de
Web: www.mobadigi.de